

Zápis o mimořádné prohlídce  
v rámci technickobezpečnostního dohledu podle §11 vyhlášky č. 471/2001 Sb.

provedené dne: 5. 8. 2014  
na vodním díle: Požární nádrž č. I. - Horní  
tok: Květnovský potok  
ČHP: 1 – 09 – 01 – 0660  
v obci: Šlapanov  
vlastník: Čepro a.s., Dělnická 213/12, Praha 7 - Holešovice

### I. Základní údaje o díle

Dílo:	Požární nádrž č. I. - Horní	hráz zemní sypaná homogenní
Kat. území:	Šlapanov	
Plocha nádrže – maximální (odhad)	5500	m <sup>2</sup>
Objem nádrže – maximální (odhad)	7000	m <sup>3</sup>
Hráz		
– délka	70,0	m
– max. výška	4,5	m
– šířka koruny	5,5	m
– sklon návodního svahu	1 : 1,5	
– sklon vzdušního svahu	1 : 2 – 1 : 4	

Původní dokumentace se nedochovala.  
Povolení k nakládání s vodami se nedochovalo  
Manipulační řád není zpracován.

### II. Provoz na vodním díle

Zajišťuje vlastník vodního díla, manipulace provádí pracovníci vlastníka  
Normální hladina je udržována regulovatelnou výpustí.

Povodňové situace: Dne 3. 8. 2014 po přervalové srážce došlo v době mezi 16 – 19 hodinou k průchodu povodně.

### III. Kontrola jak správce díla zajišťuje TBD podle vyhlášky č. 471/01 Sb.

Vodní dílo je zařazeno do IV. kategorie dle § 61 Zákona 254/01 Sb., k dnešnímu dni se kategorie nemění.

#### IV. Kontrola současného technického stavu vodního díla

Počasí při prohlídce: polojasno teplota 25 °C.

- 1) Těleso hráze je po průchodu povodně poškozeno, koruna hráze je vyrovnaná, zpevněná štětovou vozovkou. Vzdušní svah porostlý vegetací, návodní svah zatravněn nad hladinou vody.
- 2) Výpustné zařízení – sdružený objekt sestávající z půlkruhové kašny, s výpustným objektem ve vrcholu oblouku, v době průchodu povodně je ovládání nepřístupné. Na spadiště navazuje přemostěný skluz a koryto potoka. Sdružený objekt je dostavěn a napojen na původní mostní konstrukci z kamenného zdiva. V současné době je rozebráno opevnění dna pod mostem.
- 3) Vzdušní svah u pravého zavázání je upraven do mírného sklonu a při průchodu povodně plnil funkci nouzového přelivu.

#### Závěr:

Vodní dílo je v omezeně **bezpečném** a provozuschopném stavu


#### V. Návrh na opatření k nápravě zjištěných nedostatků

- 1) Po snížení průtoků opravit dno v přemostění skluzu. Vybetonovat hladkou desku a za vyústěním do potoka jeho koryto upravit opevněním těžkým kamenným záhozem s velkou drsností.
- 2) Vypracovat pasport vodního díla a požádat o nakládání s vodami. Následně zajistit na základě aktuálních hydrologických údajů úpravu hráze a objektů tak, aby vyhovovaly platné legislativě a ČSN.

Vypracoval: 6.8.2014

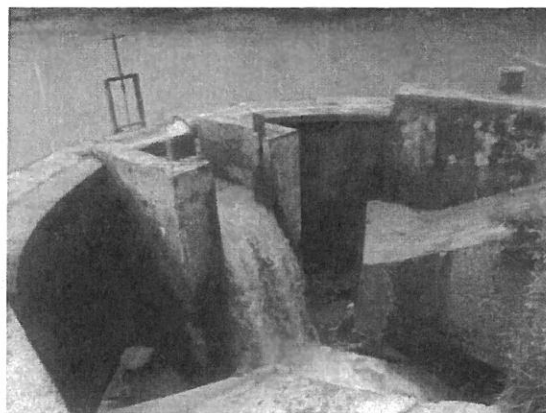
Ing. Stanislav Žatecký  
specialista TBD  
VODNÍ DÍLA –TBD a.s.  
útvár 403 - vodní díla na Moravě  
Studená 2, 638 00 Brno  
tel: 544 525 120, fax: 544 525 121  
přímá linka tel: 544 525 132  
mobil: 777 769 347, 603 155 575  
email: zatecky@vdtbd.cz

**VODNÍ DÍLA - TBD a.s.**  
Pracoviště: 638 00 BRNO, STUDENÁ 2





Pohled na korunu hráze



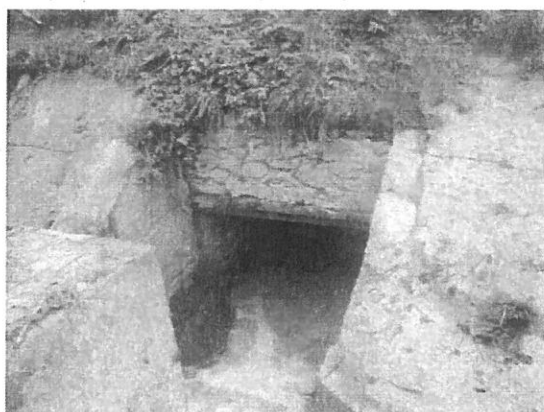
Sdružený objekt



Sdružený objekt



Vyústění přemostěného skluzu



Vtok do přemostění skluzu



Mírnější vzdušní svah po přelitu hráze,  
nouzový přeliv u pravého závězu hráze